

## De Stedelijke Zweminrichting herboren juli 1927



### *De Stedelijke Zweminrichting 1904*

*foto: Streekarchief Midden-Holland*

### **Wat voorafging**

Na tien maanden van sluiting wordt heden de Stedelijke Zweminrichting heropend. Op 24 september 1926 oordeelde de Commissie van Toezicht op de stedelijke zweminrichting het noodakelijk het bad te sluiten op grond van een medische verklaring dat in de inrichting RATTEN aanwezig waren, die een gevaar opleveren voor hen, die van het bad gebruikmaken, waarbij als vaststaand werd aangenomen dat een geval van besmetting met doodelijke afloop zich had voorgedaan.

### **Waterratten**

Een week voor het zwemseizoen eindigde is niemand meer in het water toegelaten, teneinde een nauwkeurig onderzoek te doen plaats hebben.

En de winter-zwimmers, die waterratten, die tegen alle koude gehard, den vorigen winter bij strenge vriestemperaturen zelfs in een opengehakte bijt hun bad hebben genomen, hebben zich moeten tevreden stellen met de douche en de kuip.

### **Ratten gevangen**

De voor het onderzoek in de inrichting gevangen ratten bleken de parasiet te dragen, die de

Weilsche ziekte veroorzaakt, waaraan een lijder, die gebruik van het bad had gemaakt was bezweken.

De hierbedoelde spirochaeten, welke worden overgebracht door ratten, luizen, vliegen en gewone muggen, veroorzaken een vergiftigende beschadiging der levercellen met ontsteking van de galwegen.

Deswegen oordeelde de medische autoriteit dat het bad besmettingsgevaar opleverde en in het belang der volksgezondheid maatregelen moesten worden getroffen tot bestrijding daarvan.

### **Dr.Hoffman in den Goudschen Raad**

Deze mededeeling en de beschouwingen door Dr. Hoffman, den medicus in den Goudschen Raad, gehouden in de zitting van den gemeenteraad van 12 oktober 1926, hebben in onze gemeente groote onrust verwekt en niet alleen in Gouda, maar in het gansche land is deze onrust verbreid door hetgeen in de pers, ook in de medische pers over het rattengevaar is geschreven.

Want het bleek dat ook elders besmetting was waargenomen en het verluidde dat alle ratten, die onze wateren in niet geringe mate bevolken, de gevreesde besmetting met zich voeren en verspreiden, zoodat feitelijk alle open water besmet zou zijn.

Zoo was de toestand toen de wintertijd van 1926 was aangebroken.

*(vervolg zie deel 2)*

bron: Goudsche Courant juli 1927

realisatie: Cees Vermeulen

## De Stedelijke Zweminrichting herboren juli 1927



*De Stedelijke Zweminrichting 1910*

*foto: Streekarchief Midden-Holland*

### **De plannen**

Het jaar verstreek, terwijl het onderzoek voortduurde en plannen werden overdacht om de Stedelijke Zweminrichting in Gouda op zoodanige wijze te verbeteren dat ze met volle gerustheid weer konden worden in gebruik genomen, wanneer het zomerseizoen zou aanbreken.

Er is overwogen elders een bad te vestigen: in de Reeuwijkse plassen, waarin een zwemgelegenheid is of in den IJssel of in de Gouwe. Maar daarmede waren de bezwaren niet ondervangen en bovendien de gunstige ligging van het zwembad in het centrum der stad, zoo gemakkelijk voor een ieder bereikbaar, leidde er toe dat meer en meer gezocht werd naar middelen om de bestaande inrichting te blijven benutten.

### **Bronwater**

In de Goudsche Courant van 30 October 1926 was reeds een idee geopperd om, zoals in Leiden en andere gemeenten een bad te maken en daarvoor bronwater te gebruiken. Maar toen bleek dat het bezwaar van de te koude temperatuur van het water, waardoor dit in een apart bassin moest worden voorverwarmd, te groot was, is ook daarvan afgezien en heeft het Gemeentebestuur ten slotte, na alle adviezen van medische-, gemeentelijke- en zwem-

autoriteiten te hebben gehoord, besloten het bestaande bad te behouden, het geheel te reinigen, den bodem te dekken met een laag klei van 30 cm en daarop 20 cm biggelzand, de boomen, die om het bad stonden en bij welker wortels de ratten een veilige wijkplaats vonden, te kappen, de rattennesten uit te roeien, het geheele bad te voorzien van betonnen schoeiingen en de geheele inrichting op zodanige wijze af te sluiten, dat het voor geen rat meer mogelijk zou zijn binnen het bad te komen.

### **Met blik beslagen**

De geheele buitenzijde moest daarvoor aan alle bovenkanten met blik worden beslagen, zoodat de ratten, die het mochten willen probeeren een klimpartij te wagen om over de daken der badkamers in het bad te komen, die daken niet zouden kunnen bereiken, daar ze te voren reeds een salto zouden hebben gemaakt naar de plaats vanwaar ze hun klimpartij begonnen.

### **Het bad ratten-vrij te maken en te houden was eerst eisch.**

Maar de tweede en zeker niet minder strenge eisch was het bad te voorzien van voldoende onbesmet water, dat telkenmale zou worden ververscht, op het voor de zwemmers niet 't minste gevaar zou opleveren en verfrissend zou zijn.

Ook voor dien strengen eisch is na onderzoek een goede oplossing gevonden door het water rechtstreeks uit den IJssel, het te zuiveren van alle vuil en het door middel van een chloreerinrichting van alle smetten vrij te maken.

### **De watertoevoer**

Het IJsselwater stroomt toe door den Volmolen, die de verbinding vormt tusschen, den IJssel en het smalle watertje in het Houtmansplantsoen, dat langs Spieringstraat en verder stroomt.

Bij het plantsoen is een stuw aangebracht. Uit de sluiskolk wordt het water gevoerd in een kelderruimte, die in verbinding staat met een chloreeringsapparaat, dat in een daarvoor gebouwd huisje is opgesteld.

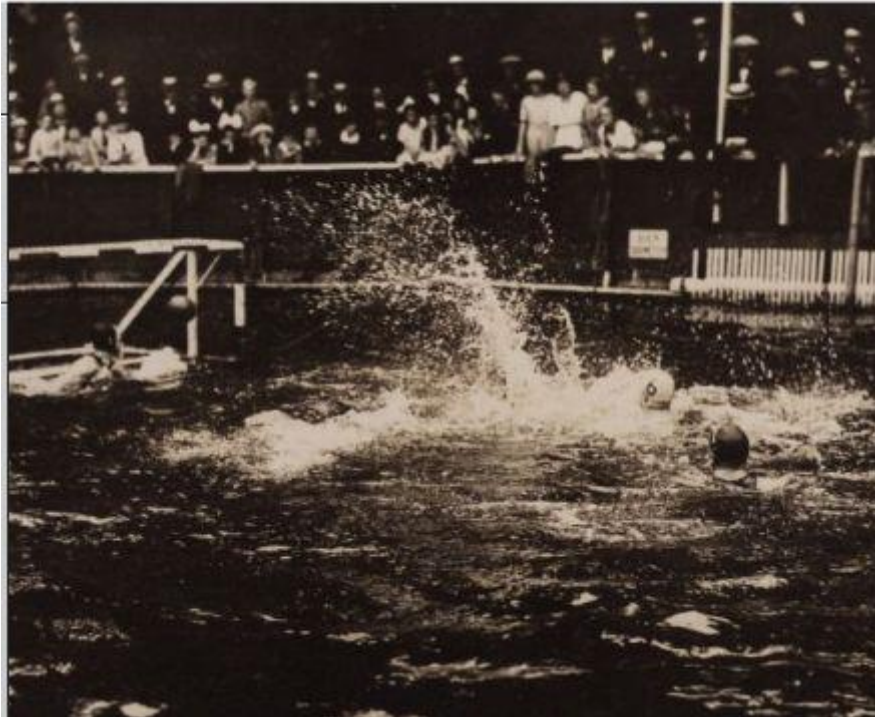
Die toevoeging van chloorgas, welke automatisch geschiedt, bedraagt 1 gram per m<sup>3</sup> en beoogt, de ontsmetting van het water voor het in de 30 mm ijzeren buis wordt gestuwd, die het vanaf het plantsoen voert naar de inrichting aan de Houtmansgracht.

*(vervolg zie deel 3 einde)*

bron: Goudsche Courant juli 1927

realisatie: Cees Vermeulen

## De Stedelijke Zweminrichting herboren juli 1927



*De Stedelijke Zweminrichting waterpolo 1920*

*foto: Streekarchief Midden-Holland*

### **Buis 800 meter**

Daar de buis, die 800 meter lang is, bij haar beginpunt 16 cm hooger ligt, loopt het water uit eigen kracht met behoorlijke snelheid door de buis, al heeft het bij het verlaten van het plantsoen door een, ter voorkoming van luchtbellens aangebrachten zak in de leiding eenigen weerstand, en stort het inde inrichting in de vuilwaterkelder, de olievanger genaamd, vanwaar het door buizen naar een tweeden kelder vloeit, die door een uitloop verbinding geeft met het bad.

### **Het water komt dan gezuiverd door een houten traliewerk het bad binnenstromen.**

Is er, rekening houdend met eb en vloed en andere omstandigheden, die op de toevloeiing van het water invloed kunnen doen gelden voorzichtigheidshalve aangenomen dat de vulling van het bad op deze wijze zou vorderen 17-20 uur, het is Woensdag en Donderdag j.l. gebleken dat het vereischte peil in het bad werd bereikt in 14 uur en niet meer dan 2 getijden heeft gevorderd. De waterstand was daarbij niet extra gunstig, daar in de dagen voor de vulling de IJsselvloed een heel wat hooger peil aanwees. Echter bij groote warmte kan dit peil natuurlijk lager worden verwacht, maar ook dan behoeft op grond van de bekende lagere waterstanden, niet de minste vrees worden gekoesterd dat de vulling van het bad binnen behoorlijken tijd niet zou kunnen plaats hebben.

In de practijk zal het echter slechts sporadisch voorkomen dat het bad geheel moet worden

gevuld, dit zal alleen dan gebeuren, wanneer het geheel moet worden gereinigd en dit kan geschieden op het tijdstip dat daarvoor gunstig wordt geacht.

### **Verversching bij vloedgetij**

De verversching van het bad geschiedt met elk vloedgetij, zoodat het bad steeds frisch blijft. Om dit te verkrijgen zijn in het bassin aan de Blekerssingelzijde en aan de achterzijde verschillende uitlaten aangebracht, alle van roosters voorzien, ter voorkoming dat van buiten af ratten binnen het bad kunnen komen, door welke uitlaten het water vanzelf wegloopt, zoodra het vereischte peil is bereikt.

Op deze wijze behoudt het bad den constanten waterstand, dien het moet hebben.

Het vuil water uit de badkamers of van de tegelvloeren in de inrichting komt niet in het bassin, maar loopt in gooten af naar kanalen die het direct in den Singel voeren.

Wat de inlaat, de verversching en het uitpompen van het water betreft, dit laatste kan in 3,5 uur geschieden, ze voldoen aan alle eischen, die daaraan kunnen en mogen worden gesteld.

### **De inrichting**

Wat de inrichting zelve aangaat, de Goudsche zwemmers kunnen zich verheugen in een werkelijk keurig bad.

Door de verbouwing is het wat breder geworden, 1 meter aan beide zijden; het is thans lang 64.75 en breed 17.40 meter en heeft een inhoud van 2260 kub.

Waren er vorig jaar 72 badkamertjes, thans zijn er, alles inbegrepen, 140, dus het dubbele aantal.

Vele dezer kamertjes hebben thans halve deuren, een uitnemende maatregel.

Dit aantal is kunnen worden bereikt zonder dat is moeten worden prijsgegeven dat ook de groote tribune bij wedstrijden kan worden geplaatst.

Er zijn verschillende douches en ook voetwaschbakken.

De hinderlijke hoeken nabij den springtoren zijn weggenomen. Het pomphuisje is terzijde van den springtoren gebouwd.

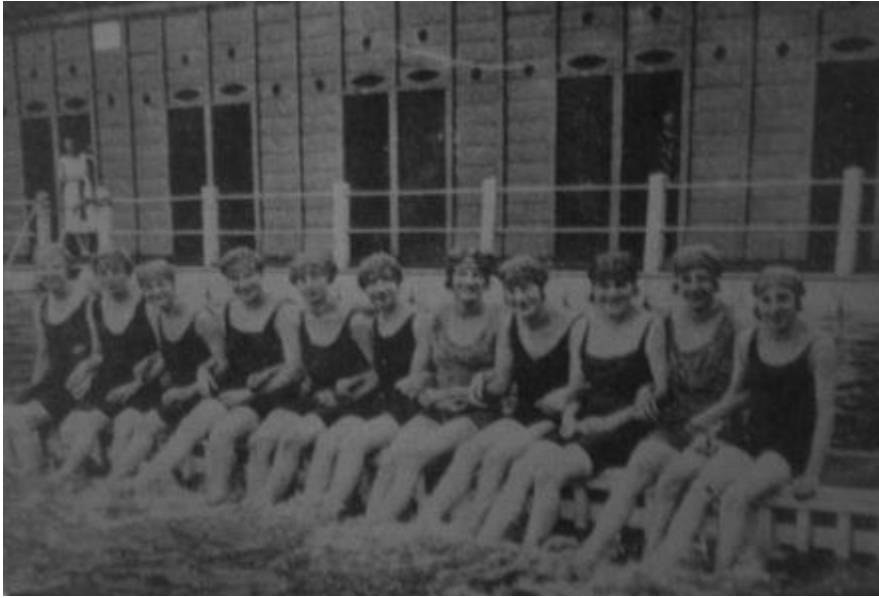
Er is nu ook een aparte ingang en uitgang gekomen, er is een behoorlijke fietsenbergplaats, er zijn frissche W.C.'s, alleen zijn er een paar van die ouderwetsche zwarte bakken, die zeker niet passen bij dit zo naar de hygiënische eischen keurig en zorgvuldig ingericht milieu.

Deze onwelriekende herinnering aan den ouden toestand moet maar spoedig verdwijnen!

bron: Goudsche Courant juli 1927

realisatie: Cees Vermeulen

## Zwembad Houtmansgracht pracht historie





Detail zwembad aan de Houtmansgracht. (foto Streekarchief Midden Holland)



Detail zwembad aan de Houtmansgracht. (foto Streekarchief Midden Holland)





Een affluï daryas in badzakken op een rype in het oewerhad van de  
Houteningsgraff, circa 1925  
Foto: Streekarchief Midden Holland

**foto: circa 1925**  
**Streekarchief Midden Holland**